

SydThy Vind

Vind- og solpark mellem Gettrup og Vestervig



Udsigts mod Krik Vig
56°44'04.2"N 8°20'53.7"E

Præsentation af hovedgreb

11. februar 2025

Urland

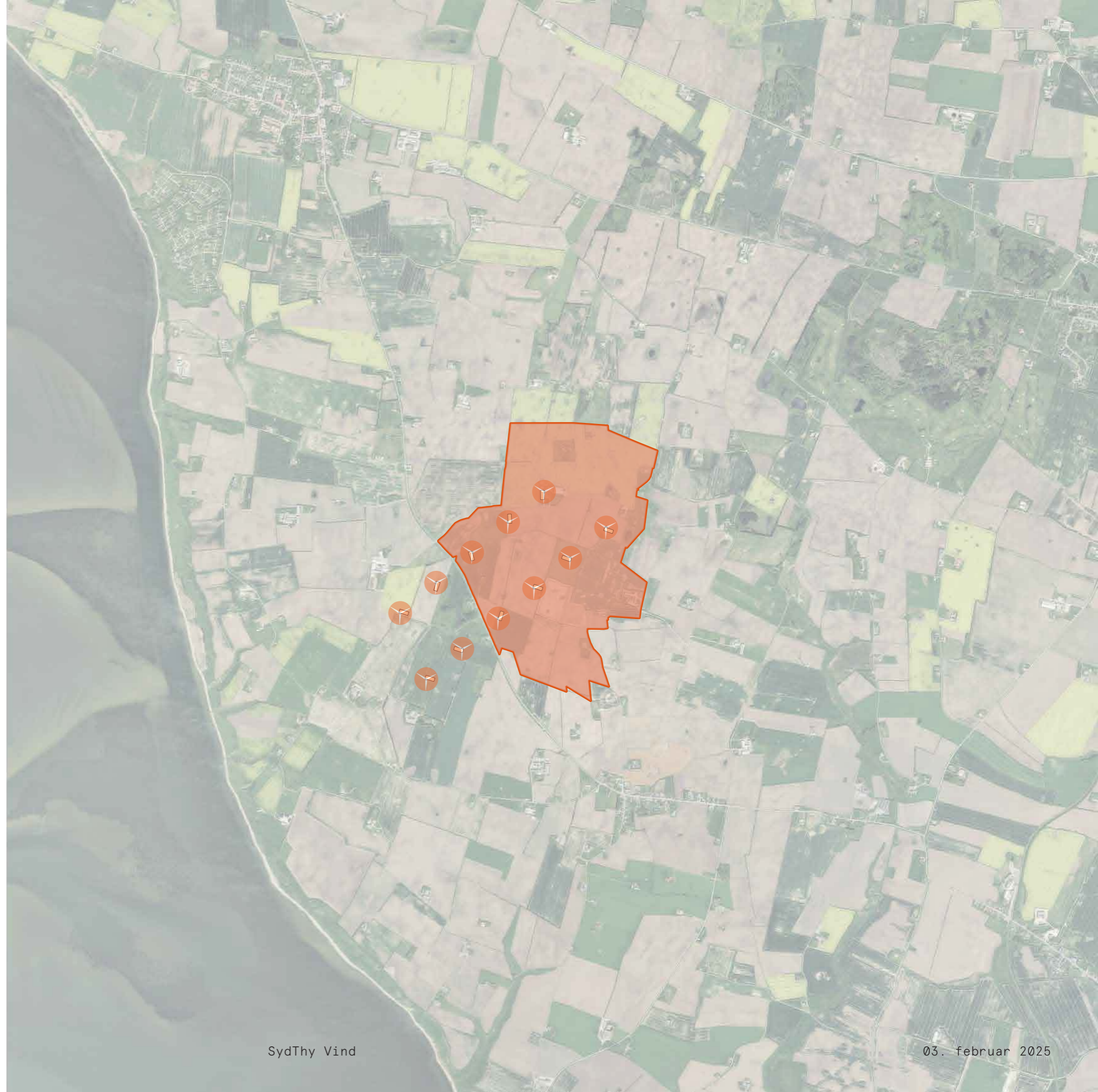
Screening / Analysekort

PLACERING

1 : 25 . 000

Projektområdet for SydThy Vind ligger i mellem landsbyen Gettrup og Vestervig langs hovedvejen Ydbyvej.

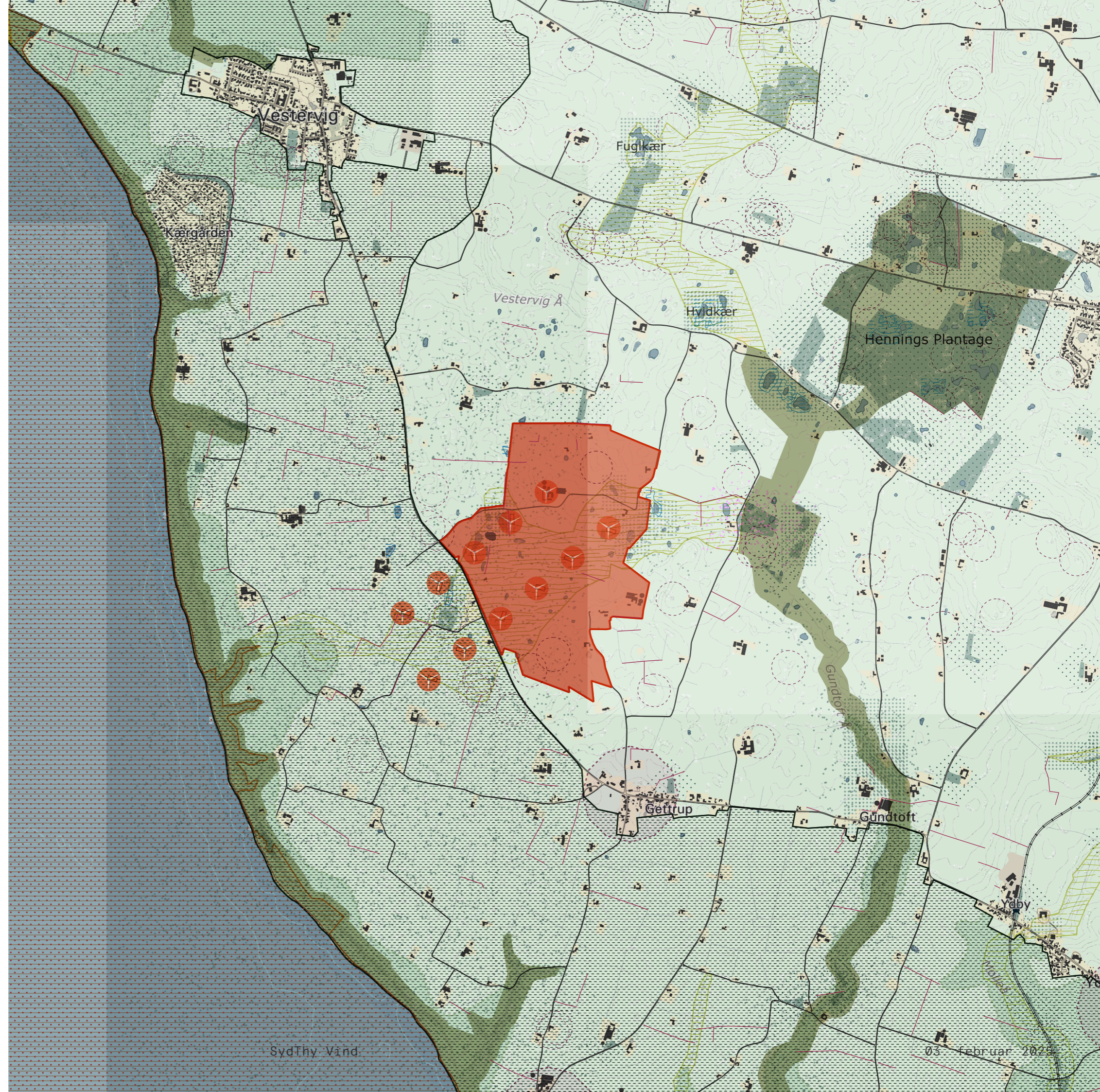
Projektet består i opstillingen af 11 vindmøller og omkring 100 hektar solcellepark. Herudover præsenterer denne skitseplan en række natur- og rekreative tiltag med det formål og styrke den eksisterende natur i og omkring projektområdet, samt tilbyde lokale og besøgende nye adgangsmuligheder rundt i landskabet.



PLANFORHOLD

1:25.000

-  Vindmøller ved Højrup
-  Natura 2000 Habitatområde
-  Natura 2000 Fuglebeskyttelsesområde
-  Bevaringsværdige landskaber
-  Større sammenhængende landskaber
-  Økologiske forbindelser
-  Potentielle økologiske forbindelse
-  Kirkebyggelinjer
-  Fredede fortidsminder (punkt inkl. 100 m beskyttelseslinjer)



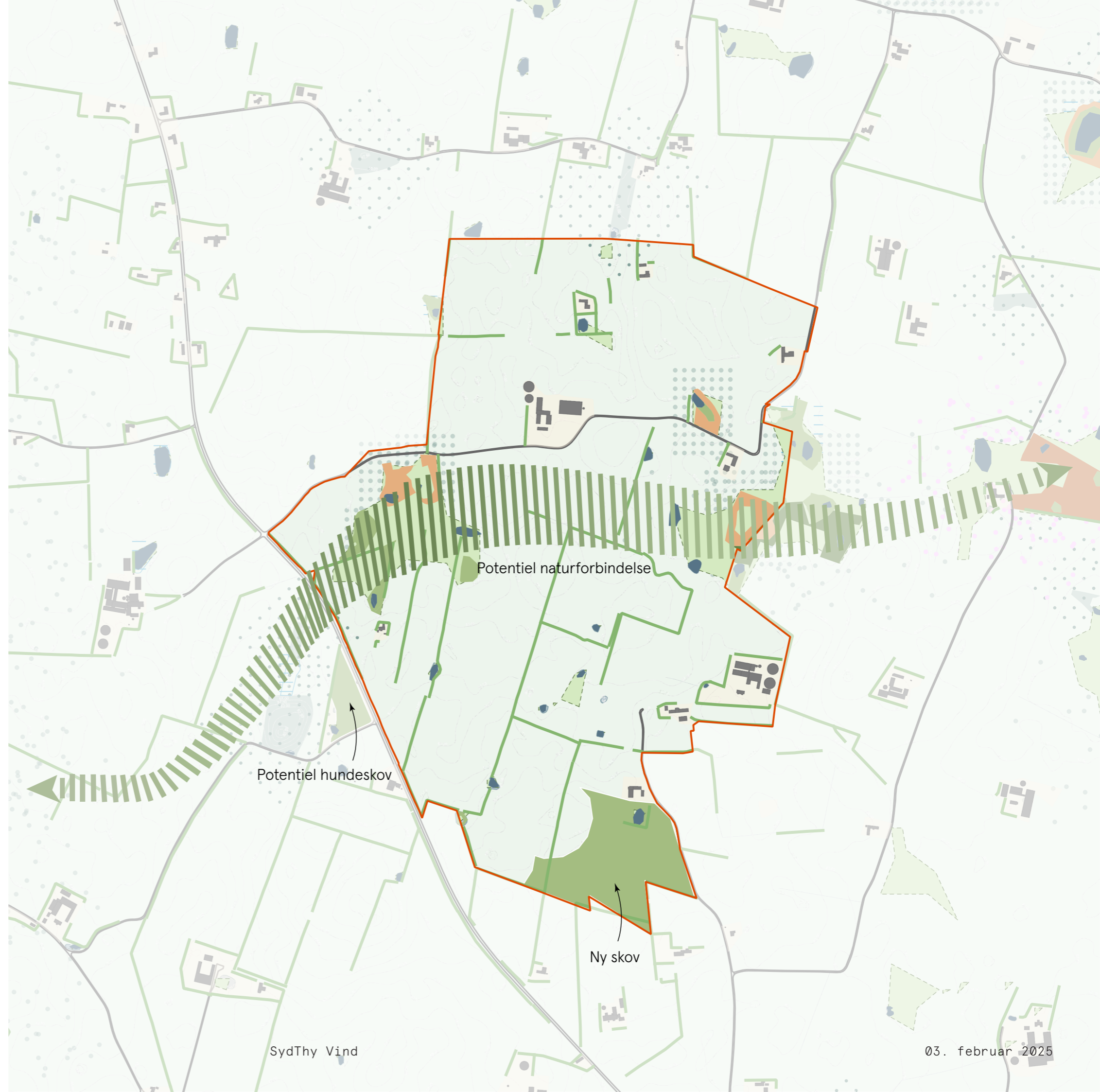
NATURFORHOLD

1 : 10 . 000

Inden for projektområdet findes i dag de eksisterende naturområder ved Røjkær i vest og Gydkjær i øst. Det er tale om både våde moser og enge og mindre overdrevsarealer i forbindelse med mindre søer. I kommuneplanen foreslås en forbindelse af disse områder for at skabe en naturkorridor helt fra skoven ved Hurup til kysten. Området har mange mindre søer/vandhuller som i dag er isoleret af de store markflader.

De eksisterende levende hegn vil i så vid udstrækning som mulig beholdes og beskyttes og visse steder udvides. De levende hegn fungerer som ledelinjer og habitat for bl.a. mange mindre pattedyr og insekter.

De eksisterende naturforhold ønskes understøttet og forbedret ved at udvide og pleje disse naturområder. Disse tiltag omtales under Naturgreb og Skitseplanen.



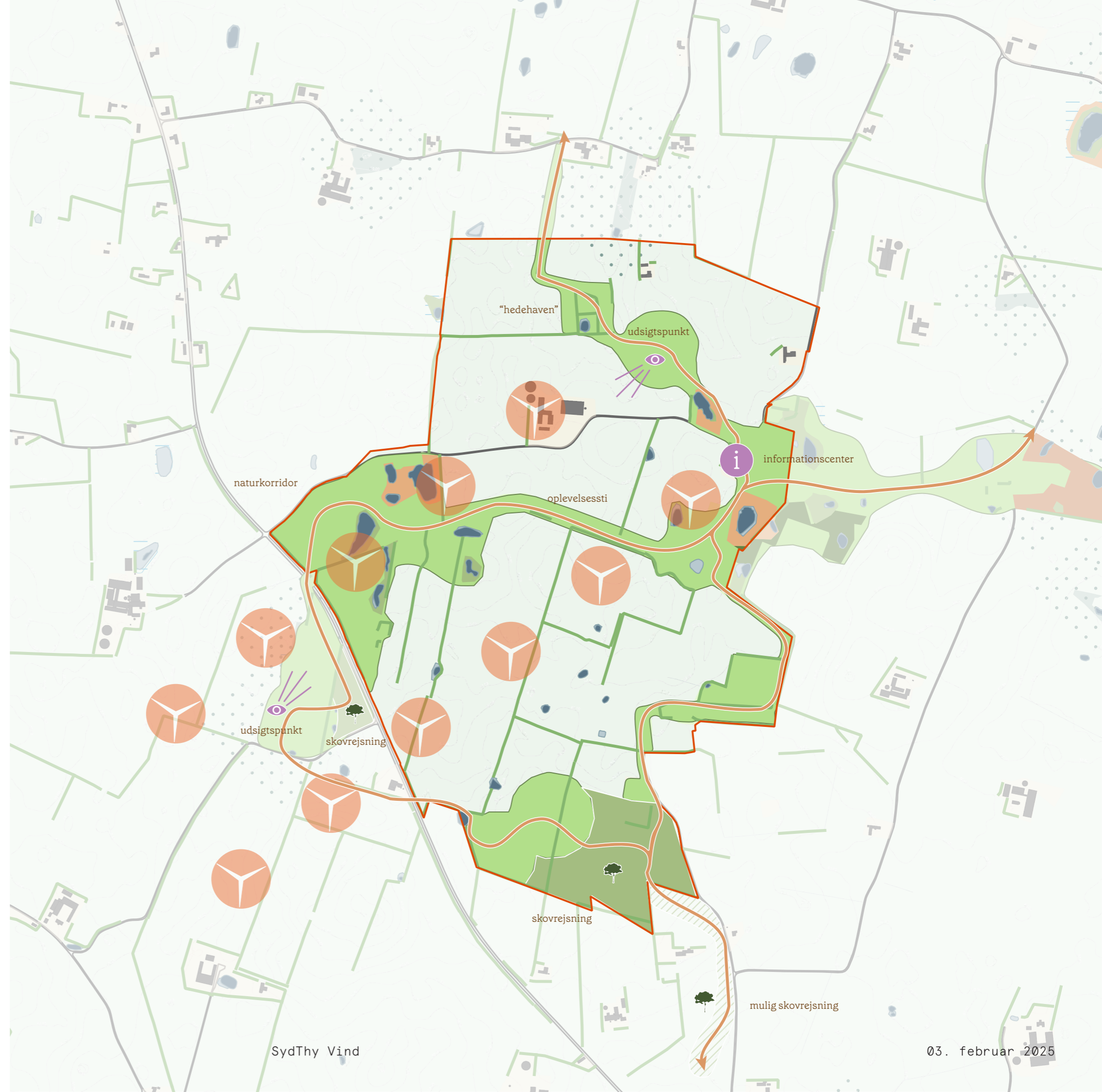
NATURGREB

1 : 10 . 000

Det ønskes at sammenbinde Røjkær og Gydekær med en bred naturforbindelse på tværs af projektområdet. Udvidelsen af naturområderne vil styrke den eksisterende natur ved hjælp af blandt andet yderligere (helårs-)afgræsning, samt ved at skabe sammenhæng og kontinuitet. Det er ønsket at området således vil kunne fungere som økologisk korridor mellem de større naturområder ved skoven ved Hurup og kystområdet langs Krik Vig.

Udover udvidelsen af de lysåbne naturarealer lægges et større areal i projektets sydlige del om til skov. Skovens formål er primært rekreativt og som naturtiltag og vil derfor bestå af mange forskellige træarter - hovedsagelig løvtræer. Derudover er der planer om et lidt mindre skovrejsningsareal vest for hovedvejen Ydbyvej, som kunne få fremtidig anvendelse som hundeskov.

Fra Gettrup by i syd er det ønsket at etablere en oplevelsessti igennem den nye skov og langs de lysåbne naturområder. Hele stien slanger sig rundt i mellem nye og eksisterende naturområder og er i alt ca. 6 km lang. På arealet findes også to gravhøje hvorfra der er flotte udkig over landskabet og hér går oplevelsesstien forbi. Derudover er der planer om at etablere et informationscenter hvor man som besøgende kan lære mere om hele projektet og hvorfra man kan starte og slutte sin tur rundt langs oplevelsesstien.

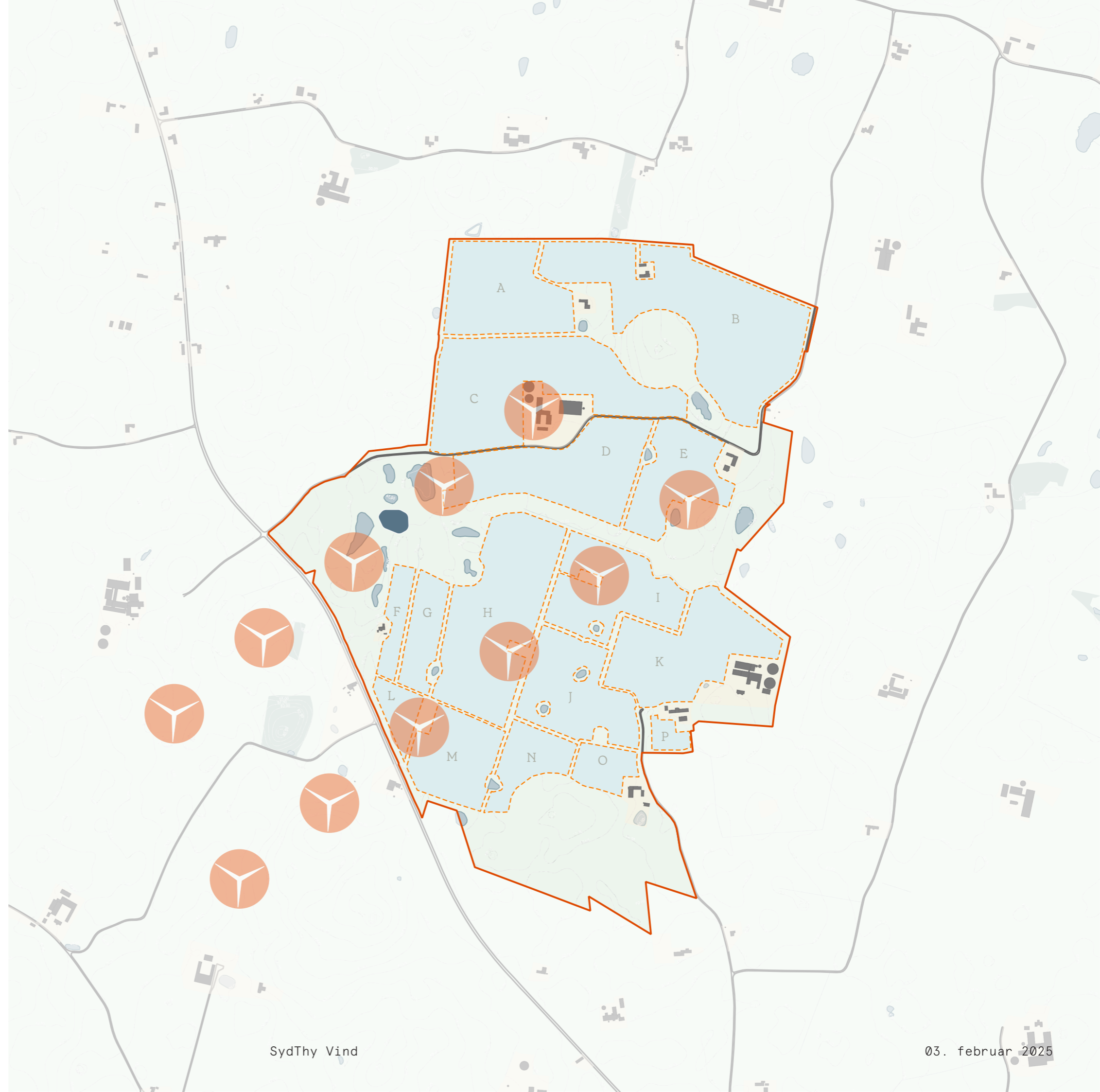


BYGGEFELTER

1:10.000

Byggefelterne for solceller er placeret således at eksisterende naturområder og levende hegn ikke berøres. Byggefelterne lægger sig således ned i den eksisterende landskabsstruktur, defineret af mellemstore marker opdelt af levende hegn.

Tilsammen udgør byggefelterne omkring 100 hektar af hele projektområdets 172 hektar.



ADGANGSVEJE

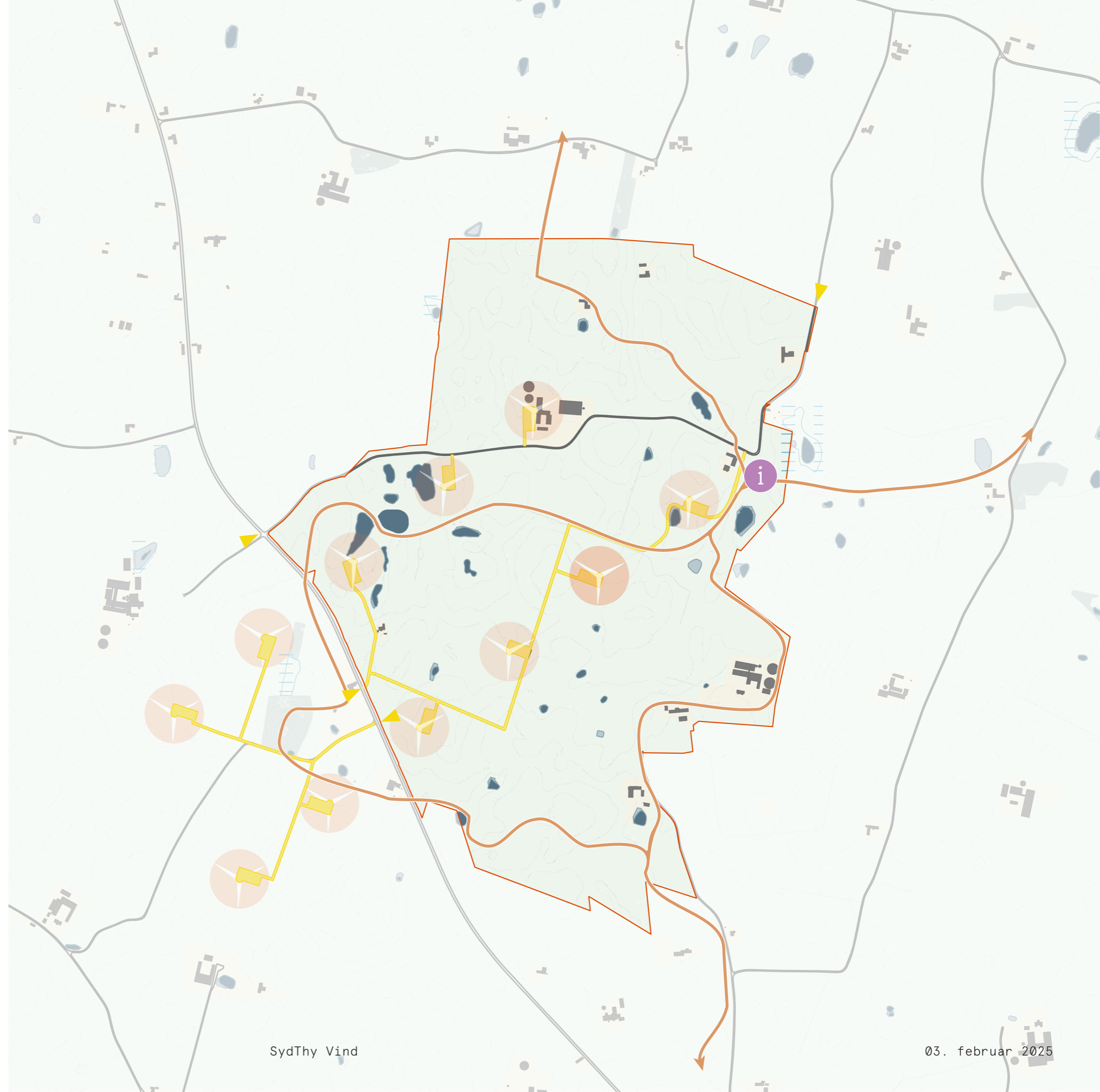
1:10.000

- ▶ Indkørsel
- Nyetableret adgangsvvej
- Nyetableret mølleplads
- Nyetableret trampesti / rekreativ sti
- Eksisterende adgangsvvej

Adgangsvejene til vindmøllerne skal bruges ifbm. opførelsen og vedligeholdelsen af disse. De kan anlægges som grusstier. Indkørsel vil ske fra Ydbyvej.

Det er ønsket at indkørslen fra Ydbyvej også kan fungerer som adgangsvvej for besøgende, som ønsker at køre til informationscenteret i nordøst. Hér vil man kører tæt forbi de store møller og solcellepanelerne og således opleve energiparken fra tæt hold.

Derudover etableres en rekreativ sti, enten som grussti eller trampesti rundt i projektområdet.

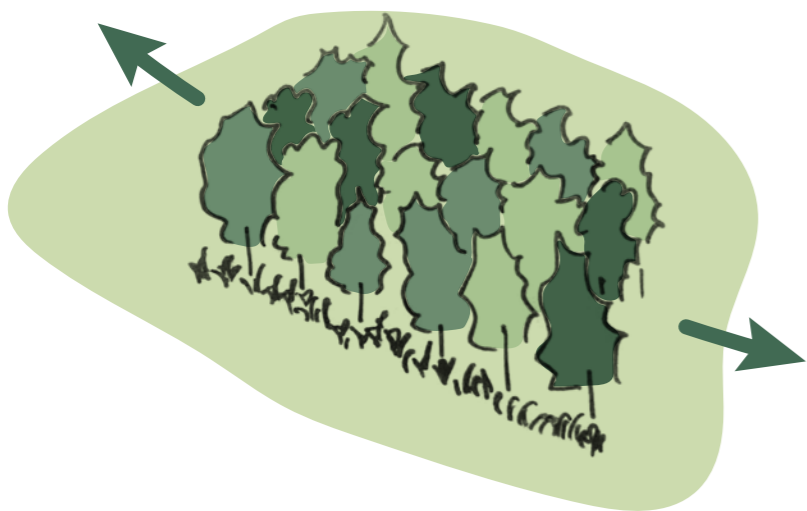


Skitseplan

DESIGNPARAMETRE / GREB

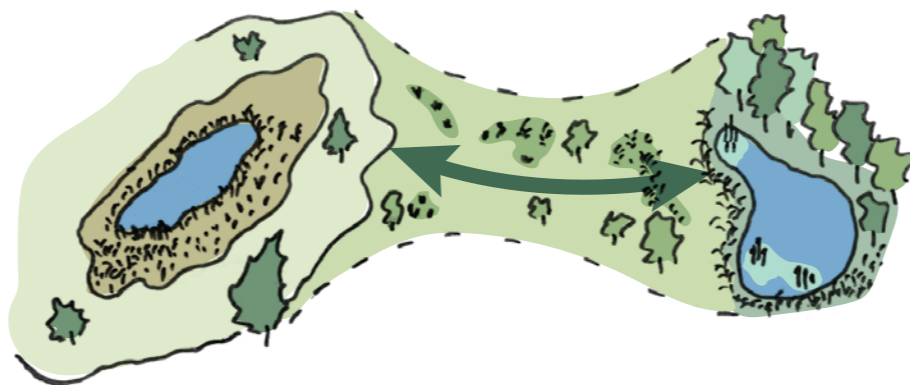
1

BREDE LEVENDE HEGN



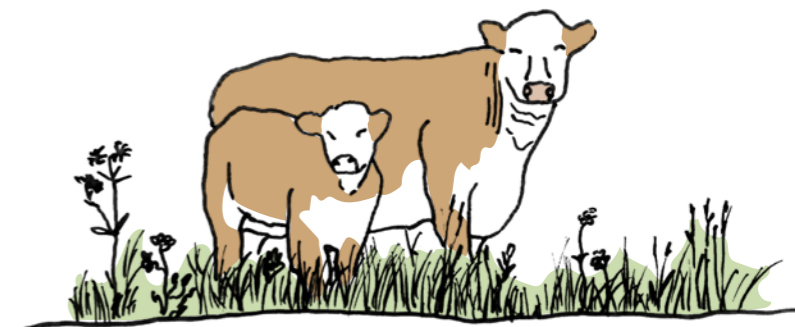
2

SAMMENHÆNGENDE NATUROMRÅDER



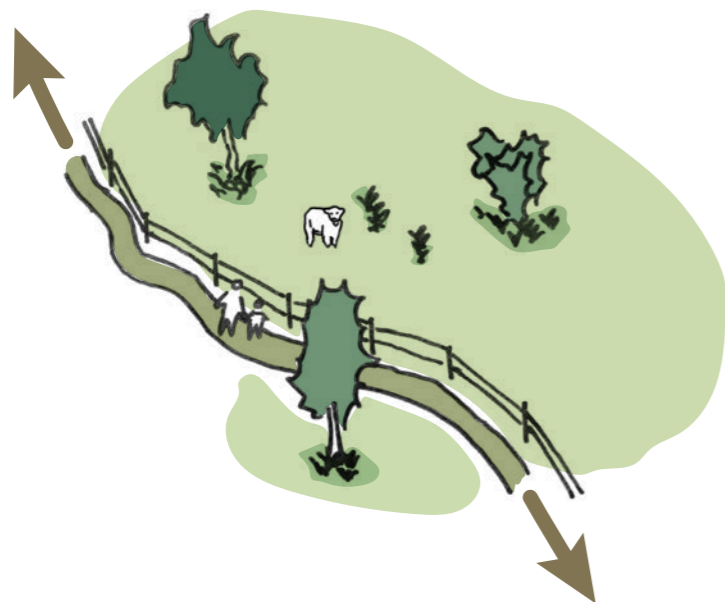
3

AFGRÆSNING OG LYSÅBEN NATUR



4

REKREATIVE FORBINDELSER



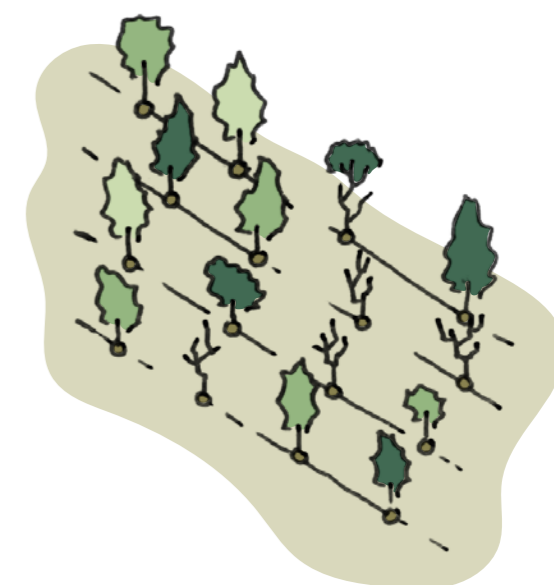
5

INFORMATIONSCENTER



6

SKOVREJSNING

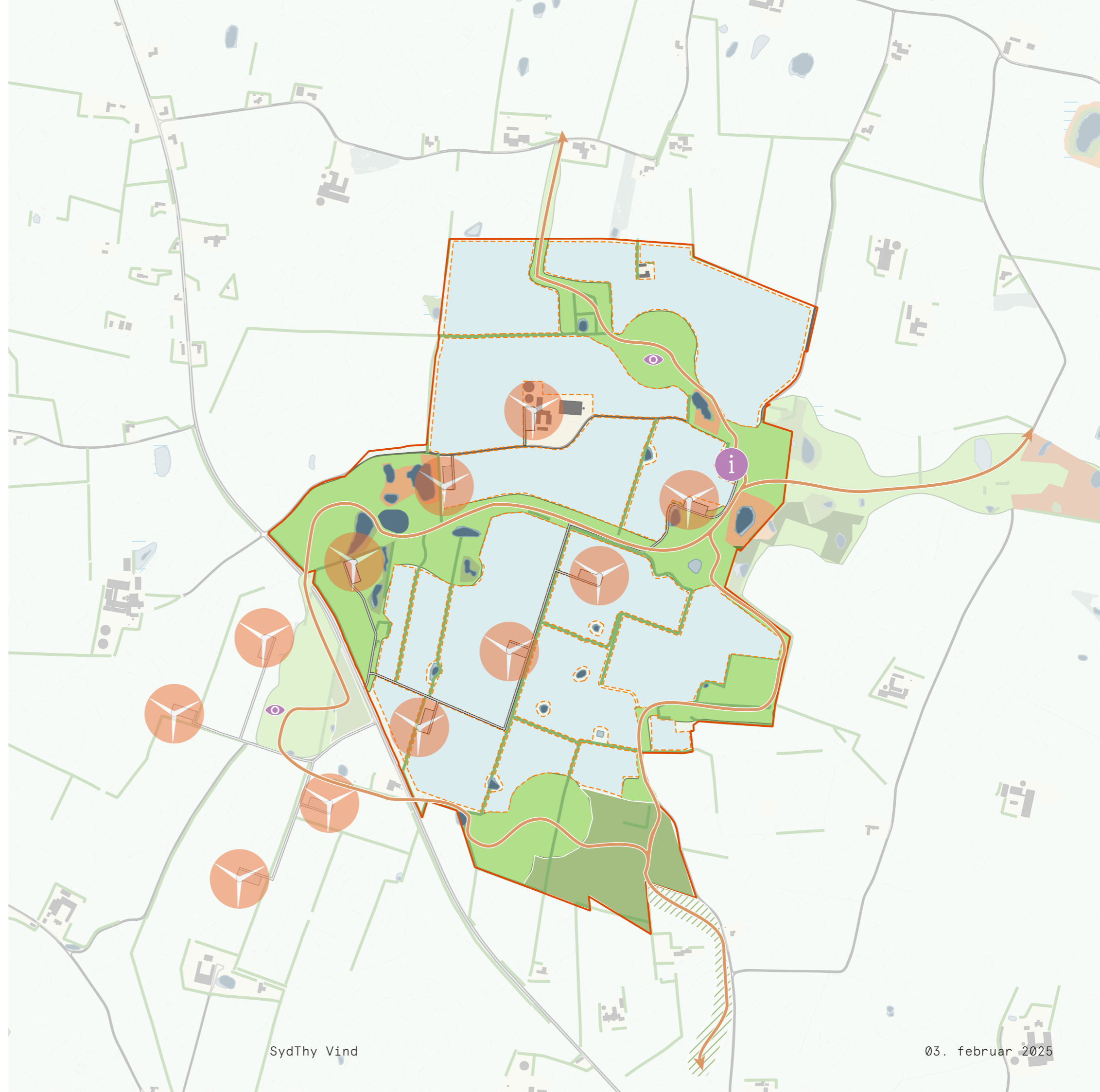


SKITSEPLAN

1 : 10 . 000

Den samlede skitseplan som præsenteres hér forsøger at finde en balance mellem en effektiv og højtydende solcellepark, samt i så høj grad som muligt at understøtte og udvide den eksisterende natur, samt gøre området mere tilgængeligt for naboer og besøgende. Der arbejdes med brede levende hegn langs yderkanten af projektområdet for at skærme for indkig, udlægning af arealer til natur ifbm. eksisterende naturområder, pleje af nye og eksisterende naturområder med afgræsning som på sigt kan give et bedre grundlag for en større struktur- og artsdiversitet, udlægning af rekreative forbindelser rundt om i projektområdet og i sammenhæng med eksisterende interessepunkter, som gravhøjene, etablering af et informationscenter til besøgende som vil lære mere om energiproduktion og stedets natur og til sidst skovrejsning, som på sigt både vil fungere som afskærmning, men også vil være et sted at gå en tur for borgerne omkring Gettrup.

I alt fordeles arealerne sig på omkring 100 hektar solceller, 40 hektar ny og eksisterende lysåben natur og 12 hektar skovrejsning.

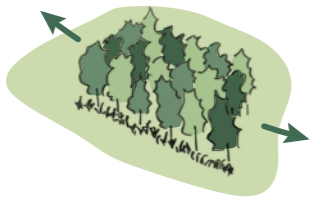


SKITSEPLAN

1 : 10 . 000

Brede levende hegn

1



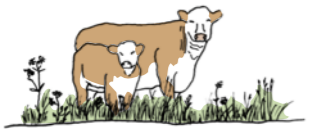
Sammenhængende naturområder

2



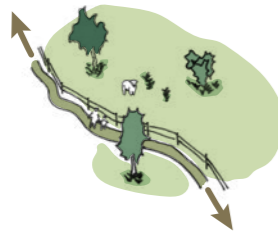
Afgræsning og lysåben natur

3



Rekreative forbindelser

4



Infocenter

5



Skovrejsning

6

